

MEMORIA 2019-2020 TXOSTENA



Carta del presidente

Introducción del director general

Situación ante el COVID-19

Observatorio de la afectación del COVID-19 en las empresas

La organización

Base social

Comunicación, eventos y relaciones institucionales

Relaciones laborales y negociación colectiva

Prevención y salud laboral

Empleo y formación

Innovación y ayudas

Estudios económicos

Sectores

se



Carta del presidente

Introducción del director general

Situación ante el COVID-19

Observatorio de la afectación del COVID-19 en las empresas

La organización

Base social

Comunicación, eventos y relaciones institucionales

Relaciones laborales y negociación colectiva

Prevención y salud laboral

Empleo y formación

Innovación y ayudas

Estudios económicos

Sectores

CARTA DEL PRESIDENTE

Las variables económicas de mayo de 2019, fecha en la que iniciamos esta Memoria, mantenían el tono que se repitió a lo largo del último ejercicio, un año en el que, tal y como nos habían anunciado, seguíamos creciendo, aunque a un menor ritmo que en las anualidades precedentes. Ese mismo guion debía marcar la pauta de 2020, un año seguramente de altibajos puntuales, pero con un mismo resultado favorable.

Solo hicieron falta un par de meses para observar el dramático escenario que se avecinada y echar por tierra el trabajo de mucho tiempo. Los primeros casos de una pandemia bautizada como Covid-19 y la experiencia que ya podíamos observar en otros países auguraban un escenario negativo que con el paso de las semanas se convirtió en dramático. El virus y las medidas que se adoptaron para frenarlo nos confinaron en casa, cerraron las puertas de nuestras empresas y vaciaron nuestra cartera de pedidos.

Hemos vivido muchas crisis, pero esta ha sido, sin duda, la peor. Porque además de unos desastrosos resultados económicos la pandemia arrasó con miles de vidas humanas cuyas familias aún lloran. Tuvimos que reponernos en tiempo récord, sacar fuerzas de donde apenas las había para mantener vivas la producción y comercialización, sin perder de vista en ningún momento todas las medidas habidas y por haber para garantizar la salud de las plantillas.

Unimos nuestras voces en una sola que demandaba sumar fuerzas y combatir de manera conjunta este severo revés. Y lo logramos. Lo estamos logrando. Empleados y empresarios, empleadas y empresarias, todos y todas hemos hecho un importante esfuerzo que aún deberemos prolongar hasta no sabemos cuándo para frenar la sangría económica que nos ha dejado el virus. Aguardamos un remedio universal para el que se barajan diferentes fechas, pero hasta entonces nosotros, los alaveses y las alavesas, hemos recurrido a la vacuna que mejor conocemos para paliar el efecto nocivo de las adversidades, el trabajo. El de todos y todas.

Nos toca resistir. Resistir ahora para reactivar a partir del próximo año, un reto que en 2021 debe contar con pilares firmes, estímulos para la demanda interna de bienes de consumo local y una inversión que incentive el mercado. Por ello y para ello, demandamos un apoyo institucional contundente que relance la internacionalización de nuestras empresas, un respaldo imprescindible en un territorio como el nuestro donde la exportación es capital.

Solo así podremos recordar esta etapa como un severo obstáculo que, entre todos y todas, supimos superar. Ese es el propósito de las empresas alavesas y ese también el compromiso de superación que asumimos en SEA.

Pascal Gómez
Presidente



PRESIDENTEAREN GUTUNA

2019ko maiatzeko aldagai ekonomikoek –data horretan hasi ginen Memoria honekin– azken ekitaldian errepikatu zen joerari eusten zioten. Azken ekitaldi horretan hazten jarraitzen genuen, iragarri ziguten moduan, aurreko urtekoen baino erritmo txikiagoan izan arren. Ildo horri berari jarraitu behar zion 2020ak ere, unean uneko gorabeherekin ziurrenera, baina aldeko emaitza berberekin.

Bi hilabete besterik ez ziren behar izan gainera zetorkigun agertoki dramatikoari tankera hartu eta denbora luzeko lana haizeak eramateko. Covid-19 izenez eza-gututako pandemiaren lehen kasuek eta beste herrialde batzuetan gertatutakotik jada atera genezakeen esperientziak agertoki negatiboa iragartzen zuten, asteen joanarekin dramatikoa bihurtu dena. Birusak eta hori gerarazteko hartutako neurriek etxean egotera behartu gintuzten, gure enpresetako ateak itxi zituzten eta hustu egin zuten gure eskaintza-zorroa.

Hamaika krisi bizi izan ditugu, baina hau da okerrena, zalantzarik gabe. Izan ere, emaitza ekonomiko oso txarrak izateaz gain milaka bizitza eraman ditu aurretik pandemiak, eta malkotan dira oraindik euren senideak. Denbora errekorrean heldu behar izan diogu berriro, indarrak ia geratzen ez ziren tokitik ateraz produkzioari eta merkaturatzeari bizirik eusteko, inoiz begia kendu gabe hartuak zituzten eta hartzekotan ziren neurriei, langileen osasuna bermatze aldera.

Geure ahotsak bateratu genituen, egoerak indarrak batzea eta elkarrekin borrokatzea eskatzen zuelako zartadako itzel honi aurre egiteko. Eta lortu egin dugu. Lortzen ari gara. Langileek zein enpresaburuek, emakumezko zein gizonzkoek, ahalegin handia egin izan dugu guztiok, oraindik ere noiz ez dakigun arte luzatu beharko duguna, birusak utzi digun hondamendi ekonomikoa gerarazteko. Konponbide unibertsal baten esperoan gaude, hainbat data ere iragartzen dituzte, baina bitartean, guk, arabarrok, hobekien ezagutzen dugun txertoa erabili izan dugu ezbeharren ondorio kaltegarria arintzeko: lana. Guztiena.

Eustea dagokigu. Eustea orain, datorren 2021etik aurrera erronka bat berrabiarazteko, oinarri sendoak, tokiko kontsumoko ondasunen barne eskaerarako pizgarriak eta merkatua suspertuko duen inbertsioa izango dituena. Horregatik eta horretarako, erakundeen aldetik babes irmoa izan dezagula eskatzen dugu gure enpresen nazioartekotzeari berrekiteko; laguntza ezinbestekoa, bestalde, esportazioa funtsezkoa duen gurea bezalako lurralde batean.

Soilik horrela gogoratu ahalko dugu etapa hau guztion artean, hots, gaituzten jakin izan genuen eragozpen latz baten gisa. Hori da arabar enpresen asmoa, eta hori da ere SEAn hobetzeko hartu genuen konpromisoa.

Pascal Gómez

SEAKo presidentea



INTRODUCCIÓN

Este último ejercicio, y por desgracia me temo que no será el único, ha estado claramente marcado por un nombre propio: Covid 19.

Cuando por mayo de 2019 empezamos este ejercicio, del que damos cuenta en esta memoria, todo apuntaba a que la economía, pese a mantener la senda de crecimiento, estaba inmersa en una desaceleración progresiva. En aquel momento, nos preocupaban parámetros como los vaivenes del precio del petróleo, la incertidumbre sobre en qué medida afectaría a nuestra economía la salida del Reino Unido de la Unión Europea, los efectos de la política arancelaria de Donald Trump o, más cerca aún, el desenlace de la nefasta política que se estaba llevando a cabo con falsas informaciones sobre el diésel. Solo son algunos de los ejemplos que esos días llenaban las portadas cada jornada y trazaban nuestro escenario futuro.

Nos preocupaba la debilidad de nuestra economía frente a todos estos agentes externos y el reto de la Digitalización de nuestras empresas o la dificultad para atraer y retener el talento en nuestras organizaciones ocupaban gran parte de nuestros esfuerzos.

Hasta ahí todo más o menos normal, un ejercicio con sus dificultades y sus retos, nada que nuestras empresas no estén acostumbradas a sortear en su pelea diaria. Pero el 31 de enero de 2020 apareció en España, en concreto en la isla de La Gomera, el primer caso de contagio de un virus que hasta ese momento sonaba como algo absolutamente lejano y hasta exótico originado en una ciudad de China llamada Wuhan. Todo parecía más o menos controlado hasta que el 24 de febrero el virus saltó a la península y se empezaron a detectar casos por diferentes zonas, incluido nuestro territorio. Desde entonces el crecimiento de la pandemia ha sido exponencial, la semana del 8 de marzo se suspendió la actividad educativa y finalmente el 14 de marzo se decretó el estado de alarma que sigue vigente al cierre de esta memoria de actividades.

Nos vimos inmersos en una crisis sanitaria y humana sin precedentes en la historia reciente de nuestro país, que desbordó total y absolutamente la capacidad de respuesta de nuestro sistema sanitario, situándonos contra las cuerdas y teniendo que priorizar la salud y la vida de las personas, como es lógico y normal, por encima de cualquier otro objetivo. El confinamiento de las personas, el cierre de los comercios y la hostelería, la paralización de las actividades no esenciales, el cierre de nuestras fronteras, unido a la imparable extensión de los contagios tanto en nuestro país como en los países de nuestro entorno, nos llevó a mediados de abril a una paralización total y absoluta de la economía. Ya se empezaba a atisbar que después de la crisis sanitaria vendría una crisis económica también de duración, profundidad y proceso de salida igualmente desconocidos, cual esperamos ser capaces de superar con el permiso de posibles rebrotes de los contagios del virus.

Para SEA Empresas Alavesas la fecha del 14 de marzo marcó un antes y un después en nuestro funcionamiento como organización y si bien desde hacía ya unas semanas antes estábamos preocupados por lo que

venía, desde ese mismo día la organización se volcó en cuerpo y alma y sin descanso. Y aunque muchos han sido los frentes e ingente el trabajo, nos hemos multiplicado para acompañar a nuestras empresas en la situación que se avecinaba trabajando en los siguientes ámbitos:

- Seguimiento: hemos realizado informes semanales para conocer en tiempo real la situación de nuestras empresas.
- Información: hemos mantenido puntualmente informadas a las empresas de toda la legislación al respecto.
- Laboral: hemos acompañado a las empresas en la solicitud, seguimiento y situación de los ERTes.
- Financiación: hemos difundido y vigilado el funcionamiento de las líneas de financiación de Elkargi e ICO.
- Representación Institucional: hemos mantenido comunicación permanente con todas las Instituciones Públicas y sus departamentos con el fin de proponer medidas y programas focalizados en los diferentes sectores de actividad.

En definitiva, hemos orientado SEA Empresas Alavesas a un único objetivo, el mantenimiento del tejido empresarial y el empleo en nuestro territorio bajo el eslogan de “Resistir para luego Reactivar”. Nuestro Plan 2R. Porque si de algo estamos convencidos es de que juntos saldremos de esta.

Juan Ugarte

Director general de SEA Empresas Alavesas



SARRERA

Azken ekitaldi hau, eta beldur naiz ez dela, zori txarrez, azkenekoa izango, izen propio batek markatu izan du, argi eta garbi gainera: Covid 19a.

Hemen azal tzen dugun memoriaren ekitaldiari hasiera eman genionean, 2019ko maia tzean, adierazle guztiek zioten ekonomia pixkanakako dezelerazio batean sarturik zegoela, nahiz eta hazten jarrai tzen zuen. Una hartan, beste parametro ba tzuek kezka tzen gintuzten, esaterako petrolioaren prezioaren gorabeherak, Erresuma Batua Europar Batasunetik irteteak gure ekonomiari zenbateraino eragingo zionaren ziurgabetasunak, Donald Trumpen muga-zergen politikak edo, are hurbilagoko batek, dieselari buruz berri fal tsuak zabaldua buru tzen ari zen politika negargarriaren ondorioek. Halakoek bete tzen zituzten orduan eguneroko lehen orriak, eta etorkizuneko gure agertokia zedarri tzen zuten.

Kanpoko eragile horien guztien aurrean gure ekonomiak erakusten duen ahultasunak kezka tzen gintuen, eta gure enpresen digitalizazioak zekarren erronkak edo gure antolakundeetara talentua erakar tzeko eta bertan izateko dugun zailtasunak. Horiek zerama tzaten gure ahaleginik gehienak.

Horraino, goiti-beheiti, dena normal, bere zailtasun eta erronkak zituen ekitaldi bat baino ez, gure enpresak eguneroko jardunean ohituta daudenetik apartekorik gabe, baina 2020ko urtarrilaren 31n agertu zen Espainian, zehazki Gomera irlan, ordura arte zeharo urrunekoa eta are exotikoa zirudien birus baten lehen ku tsapen kasua, Wuhan izeneko txinatar hirian sortua. Dena kontrolatuta zegoela zirudien, harik eta o tsailaren 24an birusak penin tsulara jauzi egin zuen arte, eta han-hemenka hasi ziren an tzematen ku tsapenak, tartean gure lurraldean. Ordutik, pandemiak hazkunde esponen tziala izan du, mar txoaren 8ko astean bertan behera u tzi zuten hezkun tza-jarduera eta, azkenik, mar txoaren 14an, alarma egoera dekretatu zen, jarduera-memoria hau ixteko uean oraindik indarrean segi tzen duena.

Gure herrialdearen orain tsuko historian aurrekaririk ez duen osasun- nahiz giza-krisi baten erdian ikusi ginen, eta gure osasun-sistemak eran tzuteko duen gaitasuna gainditu zuen, erronka la tz baten aurrean u tzi gintuelarik, per tsonen osasuna eta bizi tza lehenestera beharturik, logikoa eta normala denez, beste edozein helbururen gainetik. Per tsonen konfinamenduak, saltoki eta ostalari tzako guneen i txierak, fun tsezko jarduerak ez direnen geldialdia, gure mugen i txiera,

geure herrialdean zein ingurukoetan ku tsapenak etengabe heda tzearekin batera, ekonomiaren erabateko geldialdira eramán gintuen apiril erdialdera. Ikusten zen osasun-krisiaren ondoren krisi ekonomiko bat etorriko zela, hark bezala ez dakiguna ez zenbat iraungo duen, ez zenbaterainoko sakona izango den ez zein den hortik irteteko prozesua. Dena dela, espero dugu hori gaindi tzeko gauza izango garela, birusaren ku tsapenen balizko berrager tzeen baimena gorabehera.

SEA Arabako Enpresak elkartearen tzat, mar txoaren 14ak horren aurreko bat eta horren ondorengo bat ezarri zuen gure antolakundearen fun tzionamenduan. Aste ba tzuk bagenerama tzan arren etor tzekoa zenaz kezkatutik, egun horretatik aurrera antolakunde buru eta biho tz eta a tsendenik gabe aritu izan da. Eta askotariko fronteak izan baditugu ere eta i tzela izan arren burutu beharreko lana, biderkatu egin gara gainean genuen egoeraren aurrean gure enpresei lagun tza emateko honako esparru hauetan:

Jarraipena: asteroko txostenak egin izan ditugu gure enpresen egoera denbora errealean ezagu tze aldera.

Informazioa: enpresak uean-uean informatutik izan ditugu horren gaineko legeria guztiari buruz.

Lana: enpresei lagun tza eman diegu ABEEak eska tzen eta horien gaineko jarraipena egiten.

Finan tzazioa: zabaldu eta zaindu egin izan dugu Elkargiren edo KOIren finan tzazio-lerroen fun tzionamendua.

Erakunde ordezkari tza: etengabeko komunikazioan egon gara erakunde publiko guztiekin nahiz horien sailekin, jarduera-sektore ezberdinei begirako neurriak eta programak proposa tzen.

Azken batean, helburu bakar batera zuzendu izan dugu SEA Arabako Enpresak, gure lurraldeko enpresa-ehunari eta enpleguari eustera, “Eu tsi, gero berrabiarazteko” lelopean. Gure 2R plana. Izan ere, zerbaitez baldin bagara sine tsita, honetatik elkarrekin aterako garena da

Juan Ugarte

SEAKo zuzendari nagusia

[Carta del presidente](#)

[Introducción del director general](#)

[Situación ante el COVID-19](#)

[Observatorio de la afectación del COVID-19 en las empresas](#)

[La organización](#)

[Base social](#)

[Comunicación, eventos y relaciones institucionales](#)

[Relaciones laborales y negociación colectiva](#)

[Prevención y salud laboral](#)

[Empleo y formación](#)

[Innovación y ayudas](#)

[Estudios económicos](#)

[Sector](#)



SITUACION ANTE EL COVID-19

El coronavirus ha sido, y sigue siendo a fecha de publicación de esta Memoria, el indeseado protagonista del último ejercicio. Ante su aparición, SEA ha redoblado sus esfuerzos para trasladar a las empresas alavesas todas las herramientas y la información posible para hacer frente a las consecuencias laborales de esta pandemia. A lo largo de los últimos tres meses, los boletines específicos denominados “Situación ante el Covid-19” han recogido las alternativas en vigor diseñadas con el objetivo de paliar el severo impacto de este virus, así como toda la información publicada por las diferentes administraciones.

[Boletín 29 de junio](#)

[Boletín 27 de junio](#)

[Boletín 19 de junio](#)

[Boletín 17 de junio](#)

[Boletín 15 de junio](#)

[Boletín 12 de junio](#)

[Boletín 10 de junio](#)

[Boletín 8 de junio](#)

[Boletín 7 de junio \(Fase 3\)](#)

[Boletín 4 de junio](#)

[Boletín 29 de mayo \(Fase 2\)](#)

[Boletín 28 de mayo \(Fase 2\)](#)

[Boletín 26 de mayo \(Fase 2\)](#)

[Boletín 24 de mayo \(Fase 2\)](#)

[Boletín 22 de mayo](#)

[Boletín 20 de mayo](#)

[Boletín 15 de mayo](#)

[Boletín 13 de mayo \(Fase 1\)](#)

[Boletín 11 de mayo](#)

[Boletín 10 de mayo \(Especial Hostelería\)](#)

[Boletín 9 de mayo](#)

[Boletín 8 de mayo \(Especial Hostelería\)](#)

[Boletín 5 de mayo](#)

[Boletín 3 de mayo](#)

[Boletín 2 de mayo](#)

[Boletín 29 de abril](#)

[Boletín 27 de abril](#)

[Boletín 23 de abril](#)

[Boletín 20 de abril](#)

[Boletín 16 de abril](#)

[Boletín 13 de abril \(2º envío. Medidas para autónomos\)](#)

[Boletín 13 de abril](#)

[Boletín 12 de abril \(2º envío\)](#)

[Boletín 12 de abril \(Reanudación de la actividad en el sector industria y la construcción a partir del 14 de abril de 2020\)](#)

[Boletín 11 de abril \(Monográfico sobre medidas laborales, ERTES, prestaciones de desempleo \(SEPE\) y Seguridad Social\)](#)

[Boletín 10 de abril \(Monográfico sobre información financiera y fiscal\)](#)

[Boletín 8 de abril \(Reanudación de la actividad en el sector industrial y la construcción a partir del 9 de abril de 2020\)](#)

[Boletín 7 de abril \(2º envío\)](#)

[Boletín 7 de abril](#)

[Boletín Información Especial ERTES 1 de abril \(2º Envío\)](#)

[Boletín 1 de abril](#)

[Boletín 31 de marzo](#)

[Boletín 30 de marzo \(2º envío\)](#)

[Boletín 30 de marzo](#)

[Boletín 26 de marzo](#)

[Boletín 17 de marzo \(Instrucciones en la tramitación de los ERTES\)](#)

[Boletín 15 de marzo \(Acreditación de los desplazamientos\)](#)

[Boletín 15 de marzo \(Medidas a aplicar\)](#)

[Boletín 14 de marzo \(Medidas a aplicar\)](#)

[Boletín 13 de marzo \(Real Decreto Ley 6/2020\)](#)

[Boletín 9 de marzo \(Medidas laborales frente al cierre temporal de centros de enseñanza\)](#)

[Boletín 6 de marzo \(Procedimiento de actuación para Servicios de Prevención de Riesgos frente a posibles exposiciones. Posibles actuaciones en el ámbito laboral\)](#)

[Boletín 27 de febrero \(Qué es y qué podemos hacer las empresas ante el coronavirus\)](#)

Carta del presidente

Introducción del director general

Situación ante el COVID-19

Observatorio de la afectación del COVID-19 en las empresas

La organización

Base social

Comunicación, eventos y relaciones institucionales

Relaciones laborales y negociación colectiva

Prevención y salud laboral

Empleo y formación

Innovación y ayudas

Estudios económicos

Sectores



Observatorio de la afectación del COVID-19 en las empresas

De forma paralela a los boletines informativos, SEA ha mostrado a través de su «Observatorio de la afectación del Covid-19 en las empresas» las consecuencias que esta enfermedad y las medidas institucionales adoptadas han tenido en nuestro territorio, una fotografía a tiempo real que ha sido posible gracias a la colaboración de las empresas.

En los siguientes enlaces figuran los últimos datos recogidos entre los diferentes sectores:

➤ 16 - 19 de junio

➤ 1 - 5 de junio

➤ 18 - 22 de Mayo

➤ 5 - 6 de Mayo

➤ 21 - 23 de Abril

➤ 14 - 15 de Abril

➤ 6 - 7 de Abril

➤ 1 - 2 de Abril

➤ 25 de Marzo

➤ 17 de Marzo

➤ 12 de Marzo

1 LA ORGANIZACIÓN

Carta del presidente

Introducción del director general

Situación ante el COVID-19

Observatorio de la afectación del COVID-19 en las empresas

La organización

Base social

Comunicación, eventos y relaciones institucionales

Relaciones laborales y negociación colectiva

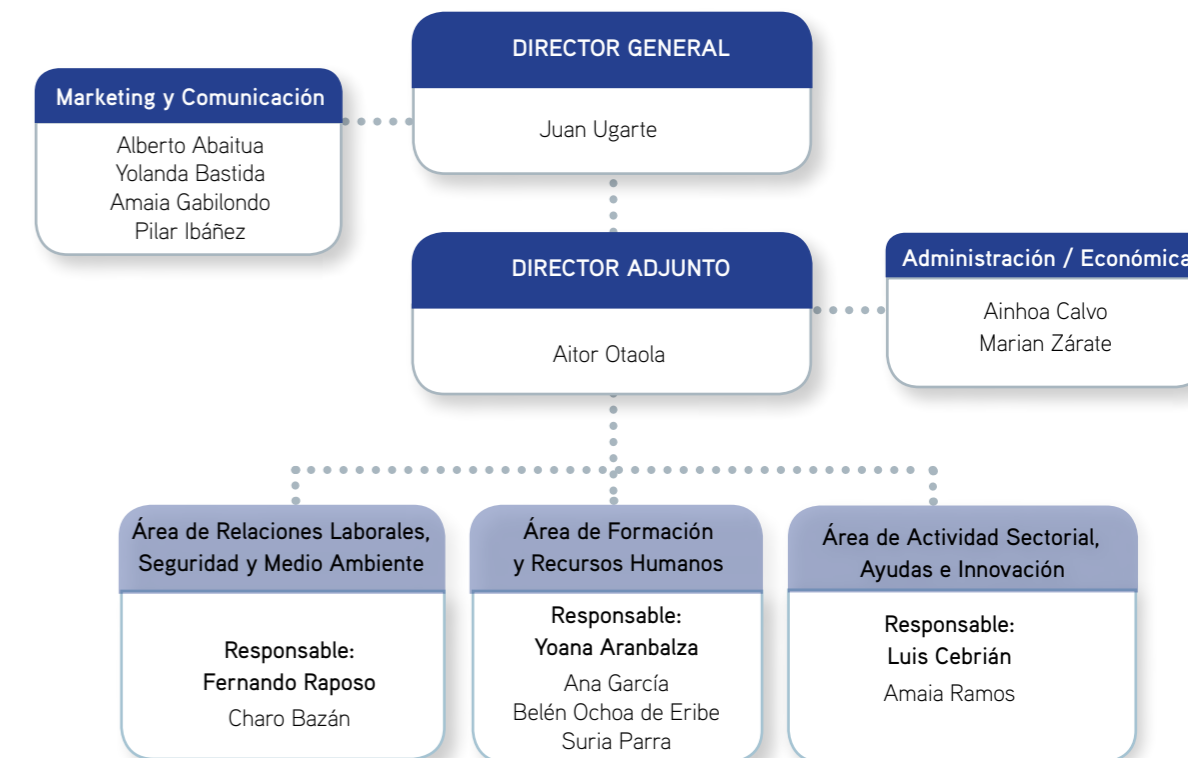
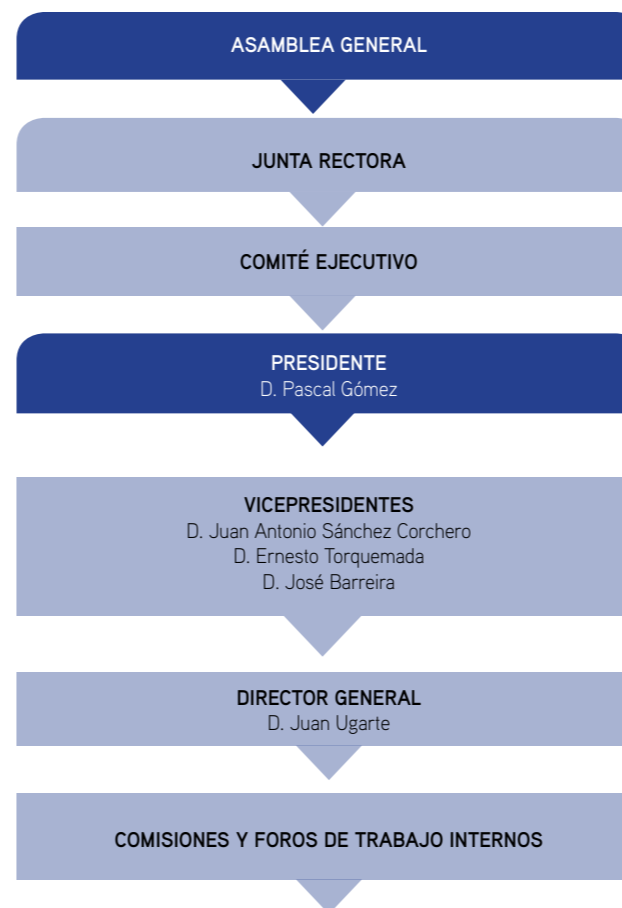
Prevención y salud laboral

Empleo y formación

Innovación y ayudas

Estudios económicos

Sectores



Carta del presidente

Introducción del director general

Situación ante el COVID-19

Observatorio de la afectación del COVID-19 en las empresas

La organización

Base social

Comunicación, eventos y relaciones institucionales

Relaciones laborales y negociación colectiva

Prevención y salud laboral

Empleo y formación

Innovación y ayudas

Estudios económicos

Sectores

BASE SOCIAL DE SEA EMPRESAS ALAVESAS

Respecto a la evolución de la base social de SEA que damos cuenta en los cuadros que presentamos a continuación, hay que señalar que durante este ejercicio, hemos mantenido como objetivo de nuestras actuaciones la fidelización de nuestros asociados por la mejora de la calidad de los servicios prestados y de las relaciones establecidas y la captación de nuevas empresas cuya finalidad fundamental es, en la medida de lo posible, incrementar los recursos de la organización a través de las cuotas, que revertirá en un mejor servicio a las empresas.

Con el fin de dar cumplimiento a este doble objetivo existen una serie de actuaciones encaminadas a mantener contactos directos con las empresas para tener información de primera mano respecto a sus necesidades. Varios han sido los campos de actuación en esta línea: visitas individualizadas a empresas, encuentros empresariales, jornadas informativas, acciones formativas, relaciones sectoriales, foros internos, encuestas...que nos han permitido acometer actuaciones dirigidas a dar mayor satisfacción tanto a los futuros asociados como a los actuales miembros.

COMPOSICIÓN ACTUAL POR TAMAÑO DE EMPRESA

DISTRIBUCIÓN POR Nº TRABAJADORES/AS	Nº EMPRESAS SEA	% EXACTO
Hasta 10	770	62%
Entre 10 y 50	376	30%
Entre 50 y 100	50	4%
Más de 100	45	4%
Total empresas asociadas (abril 2019)	1.241	100%

COMPOSICIÓN ACTUAL POR SECTOR DE ACTIVIDAD

AGRUPACION SECTORIAL	Nº EMPRESAS	% EXACTO
Bodegas	33	3%
UNECA - Construcción	50	4%
Estaciones de servicio	10	1%
Instaladores eléctricos	50	4%
Instaladores - mantenedores de calor y frío	7	1%
Madera	36	3%
Metal	642	51%
Panaderías y pastelerías	13	1%
Alimentación	12	1%
Logística	19	2%
Química	42	3%
Servicios	274	22%
Hostelería	44	3%
Artes gráficas	9	1%
Total empresas asociadas	1.241	100%

Señalar que las 1.241 empresas por afiliación directa que conforman actualmente nuestra base social suman más de 40.000 trabajadores a los que hacemos partícipes de nuestros servicios.

Indirectamente agrupamos a más de 4.000 empresas a través de asociaciones empresariales adheridas.

Un 92% de nuestra base social la forman pymes y Micropymes como fiel reflejo de la estructura industrial de Álava.

Teniendo en cuenta este dato, en junio de 2019 pusimos marcha un nuevo *FORO PARA PYMES en el que debatimos sobre las principales inquietudes y necesidades de empresas entre 1 y 50 trabajadores.

El sector más representativo cuantitativamente sigue siendo el metal, que supone más de la mitad de nuestra base social, seguido del sector servicios, que con los años va adquiriendo mayor relevancia.

Siendo conscientes de esto, a principios de 2020 lanzamos la GUIA DE SERVICIOS PARA EMPRESAS. Una herramienta en forma de buscador avanzado de servicios para dotar a este sector de mayor protagonismo y visibilidad contribuyendo así a mejorar sus relaciones comerciales con el resto de los sectores de la organización.

FORO PYMES

De acuerdo con nuestra misión y como complemento a nuestro nuevo Plan Estratégico 2019-2020, en junio de 2019 pusimos en marcha el denominado Foro Pymes, reuniones reducidas e informales con grupos de empresas de 1 a 50 trabajadores conformados con el fin de detectar e intentar dar respuesta a su problemática más acuciante.

Este proyecto está considerado de vital importancia a la hora de ofrecer servicios que se ajusten a las necesidades de estas empresas, otro pilar fundamental que recoge nuestro Plan Estratégico para los dos próximos años.

Para conocer tales necesidades enviamos un cuestionario abierto donde sugerir aquellos temas o problemas considerados más importantes y los debatimos en dos desayunos de trabajo de no más de hora y media de duración. Algunos de los problemas que nos trasladaron y sobre los que las empresas dieron su punto de vista fueron: falta de mano de obra cualificada, relaciones laborales, absentismo laboral e incertidumbre económica entre otros.

GUÍA DE SERVICIOS PARA EMPRESAS

Esta guía con más de 500 empresas de servicios distribuidas en diferentes categorías (consultorías, ingenierías, hoteles, restaurantes, estaciones de servicio...) nace para satisfacer las necesidades de las empresas a través de las relaciones profesionales contribuyendo a optimizar las relaciones comerciales y la generación de negocio entre las empresas asociadas.

Encontrar un electricista, una asesoría, una empresa de comunicación, un espacio donde reunirse y tomar un tentempié, o simplemente donde poder alquilar un vehículo, es más sencillo con esta herramienta en forma de buscador avanzado.

Entrando en www.sea.es y accediendo a la aplicación "Guía de Servicios" se puede consultar por categoría, servicio o nombre de empresa los diferentes productos y servicios que ofrecen nuestros asociados.

Además, ya está disponible en formato APP para plataformas Android e iOS.

3 COMUNICACIÓN, EVENTOS Y RELACIONES INSTITUCIONALES



- Carta del presidente
- Introducción del director general
- Situación ante el COVID-19
- Observatorio de la afectación del COVID-19 en las empresas
- La organización
- Base social
- Comunicación, eventos y relaciones institucionales
- Relaciones laborales y negociación colectiva
- Prevención y salud laboral
- Empleo y formación
- Innovación y ayudas
- Estudios económicos
- Sectores

COMUNICACIÓN 4.0

“Saber escuchar para poder actuar”. Bajo esta máxima la Comunicación ha sido un eje vertebrador de la acción de SEA a lo largo del último ejercicio. El esfuerzo realizado obtiene un fiel reflejo en los resultados y sitúa este ámbito en la vanguardia tecnológica. Los boletines, dotados de información empresarial y actividades formativas, duplican las entregas del pasado año; la web sie.sea.es aumenta en un 15% el número de visitas, una tendencia que se repite en las redes sociales.

La cuenta de Twitter de @EmpreSEA incrementa en un 10% sus followers, mientras que en LinkedIn, a través de la cuenta alumbrada en 2019 para EmpleoAraba, se duplica el número de seguidores.

El Covid-19 también ha influido notablemente en la Comunicación de SEA. Su aparición suscitó una intensa oleada de peticiones por parte de los medios de comunicación que, a día de hoy, sigue en todo lo alto. Consecuencia de esta tendencia, prácticamente se han duplicado las demandas atendidas.

SERVICIO DE INFORMACIÓN EMPRESARIAL 1.721

Newsletter/ Boletines	260
Boletines de Formación	20
Sumario de prensa	331
Encuentros con los medios	2
Artículos de opinión	4
Comunicaciones públicas	48
Solicitudes mass media	142
You tube	2

Casi el doble entre los dos boletines

Cerca del doble

WEB DE SEA

Número de visitas	310.000
Usuarios nuevos	126.000
Porcentaje de rebote	66,50%

40.000 más Δ15%

REDES SOCIALES

Twitter EmpreSEA (seguidores)	5.600
Tuits	19.510
LinkedIn EmpleoAraba (seguidores)	820

Se ha doblado el nº de seguidores en un año

EVENTOS Y RELACIONES INSTITUCIONALES

Durante este ejercicio 2019-2020 se ha continuado con la labor de organización de eventos. Las grandes citas anuales de SEA son los Premios Juan José Azurmendi Saria y la Asamblea.

Cada año se están intensificando los distintos formatos de encuentros, foros, jornadas y eventos en los que además de informar a los asociados, SEA pretende propiciar, a través de los distintos formatos, encuentros que favorezcan las relaciones interempresariales.

Durante este año, más de 4.000 personas han asistido a las distintas jornadas, eventos que se han realizado desde SEA Empresas Alavesas.

ENCUENTROS INSTITUCIONALES

SEA Empresas Alavesas ha mantenido a lo largo del año distintos encuentros con representantes de distintas organizaciones e instituciones con el fin de potenciar las relaciones entre las asociaciones empresariales y unificar esfuerzos en la defensa del empresariado. Además, se han organizado encuentros institucionales para estrechar cauces de colaboración y trasladar las preocupaciones y prioridades de los empresarios alaveses.

Asamblea

El pasado mes de junio más de 400 empresarios alaveses acudieron a la Asamblea General Ordinaria. El acto concluyó con un cóctel en la que se reunieron personalidades del ámbito empresarial, político y social.



Premios Juan José Azurmendi Saria

SEA celebró una nueva edición de los Premios Juan José Azurmendi Saria. Este tradicional festejo, fiel a las fechas navideñas, reunió en el Palacio Europa a más de trescientas cincuenta personas. Empresarios y empresarias de Álava homenajearon a dos compañeros y otras tantas empresas que, por su trayectoria y dedicación, han sido y son referentes y ejemplo para el resto de emprendedores.





Carta del presidente

Introducción del director general

Situación ante el COVID-19

Observatorio de la afectación del COVID-19 en las empresas

La organización

Base social

Comunicación, eventos y relaciones institucionales

Relaciones laborales y negociación colectiva

Prevención y salud laboral

Empleo y formación

Innovación y ayudas

Estudios económicos

Sectores

FORO DE GRANDES EMPRESAS SEA

Foro de grandes empresas en IPM-Rubi

El pasado 17 de junio de 2019, más de 50 miembros del Foro de Grandes Empresas recibieron al lehendakari, D. Iñigo Urkullu, junto con los anfitriones del encuentro, la empresa IPM RUBI. Los asistentes tuvieron la oportunidad de debatir y plantear sus inquietudes con el máximo mandatario vasco. Tras la reunión realizaron una visita por las instalaciones de la empresa alavesa.

Foro de grandes empresas en el Hotel Lakua

SEA Empresas Alavesas celebró una nueva reunión del Foro de Grandes Empresas en el mes de febrero de 2020 donde trataron las nuevas preocupaciones y temas a debatir en el nuevo curso.



José Miguel Guerrero y Andrés Sánchez, presidente y secretario general de CONFEMETAL, durante la visita que realizaron a SEA Empresas Alavesas



4 RELACIONES LABORALES Y NEGOCIACIÓN COLECTIVA

Carta del presidente

Introducción del director general

Situación ante el COVID-19

Observatorio de la afectación del COVID-19 en las empresas

La organización

Base social

Comunicación, eventos y relaciones institucionales

Relaciones laborales y negociación colectiva

Prevención y salud laboral

Empleo y formación

Innovación y ayudas

Estudios económicos

Sectores

PANDEMIA COVID-19: IMPACTO EN EL ÁMBITO SOCIO LABORAL

La crisis sanitaria, social y económica ocasionada por la irrupción y propagación del Covid-19 (pandemia mundial) ha tenido un impacto descomunal, sin precedentes, en el ámbito socio laboral y en la gestión de las relaciones laborales en la empresa. La profusión normativa desbordada y la aprobación continua de sucesivas medidas sociolaborales (Reales Decretos Leyes, Ordenes Ministeriales, criterios interpretativos, instrucciones de desarrollo...) han revolucionado nuestro marco legal regulatorio, que en muy poco espacio de tiempo ha experimentado profundos y muy variados ajustes y transformaciones, para establecer en tiempo récord mecanismos legales concretos, ciertamente necesarios, con los que hacer frente a una situación tan excepcional e inédita como la que todavía estamos atravesando.

La situación de riesgo sanitario existente por la elevada capacidad de propagación y contagio del virus Covid-19, la declaración del estado de alarma y la consiguiente suspensión total o parcial de cualquier actividad económica ha exigido a nuestros asociados la articulación de muy variadas medidas para conjugar adecuadamente el firme compromiso por preservar la salud de las personas con la obligación de asegurar la propia viabilidad de las organizaciones y el mayor volumen posible de empleo y de puestos de trabajo.

Desde el área jurídica de SEA hemos asesorado y colaborado activamente con las empresas en la labor de implementación de tales medidas: suspensiones de mutuo acuerdo de contratos, disfrute anticipado de vacaciones, modificaciones de condiciones de trabajo, ajustes de calendarios laborales, utilización de bolsines horarios, compensaciones de excesos de jornada, solicitudes de excedencias y permisos, y con especial intensidad, documentación y puesta en marcha de Expedientes de Regulación Temporal de Empleo.

Desde el pasado mes de marzo de 2020 se han tramitado en nuestra provincia más de 4.000 ERTes, la gran mayoría de ellos por causa de fuerza mayor (pérdidas de actividad directamente relacionadas con el Covid-19), que han afectado (y lo siguen haciendo) a más de 50.000 personas trabajadoras.

Nuestra labor de asesoramiento y apoyo legal en este ámbito,

manteniendo una colaboración e interlocución directa y fluida con la autoridad laboral, ha resultado ser significativa. Hemos puesto a disposición de los asociados un cuaderno de instrucciones completas de ERTes, en permanente actualización, para facilitar técnicamente su preparación. Hemos realizado una labor exhaustiva de seguimiento de los expedientes que procurase la aprobación e inmediata aplicación de los mismos. Hemos logrado reconducir aquellos que adolecían de defectos formales y/o técnicos (informes explicativos de causas) que impedían la constatación de la fuerza mayor. En definitiva, hemos coadyuvado intensamente con la administración competente, totalmente colapsada, para tratar de solventar las dificultades derivadas del volumen ingente de expedientes presentados, ciertamente histórico, que ha provocado en no pocos casos la falta de resolución administrativa expresa y en plazo de los mismos.

A su vez, los cambios legales introducidos respecto a la composición de las comisiones representativas de trabajadores con las que se deben negociar ERTes por causas ETOP o recuperaciones de permisos retribuidos obligados, derivados del confinamiento por Covid-19 ha exigido mantener un contacto permanente con los sindicatos mas representativos del territorio, llamados a formar parte de tales comisiones negociadoras.

NEGOCIACIÓN COLECTIVA EN ÁLAVA 2019-2020:

Los procesos de renovación de los Convenios Colectivos del territorio histórico de Álava han mantenido durante el ejercicio una tónica similar a la del año anterior, con un ligero incremento de la tasa de cobertura, que al finalizar 2019 se situaba en el 58,2% de la población trabajadora (frente al 56,4% registrado en 2018).

En el año 2019 se registraron en Álava un total de 41 Convenios Colectivos, 38 de empresa y 3 sectoriales, que han dado cobertura a 5.313 personas trabajadoras. Si añadimos los 113 Convenios Colectivos vigentes durante el año (suscritos en ejercicios anteriores), y aquéllos otros que no han sido renovados pero se han mantenido en prórroga durante 2019, la cifra total es de 224 Convenios Colectivos en aplicación, regulando las condiciones laborales de 51.123 trabajadores, sin incluir además el considerable volumen de trabajadores cubiertos por el convenio colectivo extraestatutario de la industria siderometalúrgica de Álava, que en

la actualidad se encuentra prorrogado y pendiente de renovación.

De esa forma, al finalizar 2019, en el término del año, el porcentaje de Convenios Colectivos decaídos en nuestra provincia disminuyó en un 0,9%, los Convenios no renovados disminuyeron en un 8,1%, y los pactos suscritos en el año aumentaron en 9 puntos porcentuales.

El incremento salarial medio acordado en Convenios Colectivos vigentes en Álava en 2019 fue del 1,81% (el mismo que en 2018), y en los convenios registrados en el año alcanzó el 1,91% (un 0,22% menos que en el ejercicio anterior). A su vez la jornada laboral media vigente durante 2019 fue de 1703 horas anuales de trabajo.

En el ámbito sectorial alavés, SEA ha desplegado como siempre su actividad representativa empresarial, conformando las correspondientes mesas negociadoras de aquellos Convenios Colectivos que, una vez finalizada su vigencia, se deben renovar en el año en curso.

En la actualidad se encuentran en prórroga o ultractividad, y en proceso de renovación los Convenios de la Industria Siderometalúrgica, Industria de la Madera, Industria y Comercio del Vino, y Panaderías. Las negociaciones, en mayor o menor medida, avanzaban y discurrían con normalidad, habiéndose incluso producido preacuerdos de Convenio en algunas de ellas, si bien la irrupción sobrevenida de la declaración del estado de alarma ha obligado a suspender las reuniones de las distintas mesas negociadoras abiertas, que en estas fechas procederán a retomar su actividad ordinaria y sus calendarios de encuentros.

Los Convenios Colectivos, a su vez, de los sectores de Construcción, Derivados del Cemento, Hostelería y Comercio del Mueble, se encuentran actualmente en periodo de vigencia ordinaria.

Un año más, en el ámbito estatal, hemos mantenido nuestra participación e influencia en la negociación de Convenios Colectivos estatales que tienen notable incidencia y aplicación en nuestro territorio, defendiendo los intereses de nuestras empresas afectadas a través de nuestra participación en organizaciones empresariales de ámbito supraprovincial (Confemetal y Convenio estatal del Metal; Unemadera y Convenio estatal de la Madera, Convenio Colectivo estatal de Estaciones de Servicio, etc....).

Carta del presidente

Introducción del director general

Situación ante el COVID-19

Observatorio de la afectación del COVID-19 en las empresas

La organización

Base social

Comunicación, eventos y relaciones institucionales

Relaciones laborales y negociación colectiva

Prevención y salud laboral

Empleo y formación

Innovación y ayudas

Estudios económicos

Sectores

MODELO AVANZADO DE RELACIONES LABORALES 4.0: INSPIRANDO CONFIANZA

En el año 2019 hemos mantenido nuestro compromiso de continuar difundiendo e implementando un modelo avanzado de relaciones laborales, propio de entornos tecnológicos 4.0, que nos permita adelantarnos a las necesidades del futuro, salvando la brecha digital en el entorno laboral.

El Plan estratégico 2019-2020 de SEA Empresas Alavesas profundiza e intensifica la labor de nuestra organización dirigida a ofrecer a nuestro entorno empresarial las pautas de un proceso concertado y compartido que implica un cambio de cultura y de comportamientos personales y organizativos, así como de procesos, normas y sistemas de gestión, cuyas claves programáticas descansan sobre la colaboración, la implicación, la flexibilidad, la estabilidad, la cualificación permanente, la equidad retributiva y la equidad intergeneracional.

La labor de desarrollo del modelo desplegada en los últimos meses ha descansado y lo sigue haciendo en 4 líneas diferenciadas de trabajo:

- Continuidad con las jornadas de difusión de los principios del modelo, basadas en experiencias prácticas empresariales, me-

dante la celebración de talleres participativos, fomentando el debate y participación de los asistentes (desarrollo de actividades, roles, o grupos, formado por los propios representantes empresariales).

- Programación de Itinerarios formativos sobre habilidades y competencias para un Modelo Avanzado de RRLL.
- Elaboración de una herramienta técnica de autodiagnóstico, a fin de que cada empresa pueda comenzar su andadura en un proyecto avanzado de cambio realizando su propio diagnóstico de situación.
- Traslación de los principios básicos del modelo RRLL 4.0 a la negociación colectiva.

AULA PERMANENTE DE RELACIONES LABORALES: JORNADAS Y SEMINARIOS

La labor divulgativa del Aula Permanente de Relaciones Laborales nos ha permitido continuar ofertando a Empresarios, Gerentes y Directores de Recursos Humanos, ponencias y jornadas informativas sobre aquellas materias que suscitan un especial interés entre los asociados.

Los Reales Decretos Leyes 6/2019 y 8/2019 incorporaron el año pasado en la regulación sociolaboral importantes novedades legales sobre materias tan importantes como el derecho de adap-



tación de jornada, la obligatoriedad de los planes de igualdad, el registro salarial y el registro horario.

La obligación de registrar diariamente la jornada ordinaria de trabajo, que se hizo efectiva en mayo del año pasado, motivó la elaboración por parte de SEA de un folleto explicativo de la forma y pasos a seguir para dar cumplimiento a esta obligación empresarial; y propició la celebración en julio de 2019 de una jornada informativa sobre los aspectos normativos y técnicos de esta importante materia, en la que participaron conjuntamente SEA Empresas Alavesas, la Inspección Provincial de Trabajo del Gobierno Vasco y el despacho de abogados Cuatrecasas, con notable éxito de asistencia y participación.

FORO DE RRHH DE SEA

El Foro de Recursos Humanos de SEA (integrado por más de 50 directores, responsables de relaciones laborales y de gestión de personas), constituye año tras año un espacio de encuentro y relación interpersonal en el que todos sus integrantes participan de manera activa, propiciando el intercambio de experiencias, la puesta en común de buenas prácticas y la resolución conjunta y compartida de las problemáticas comunes que hoy en día plantea la gestión de personal, la selección y formación de profesionales, la cualificación de las personas y la retención del talento.

En los dos últimos años, desde la puesta en marcha del proyecto de construcción de un modelo avanzado de relaciones laborales, la labor del Foro se viene centrando en conformar los grupos de trabajo que participan en la labor de desarrollo e implantación del modelo, analizando en equipo los principios básicos sobre los que descansa y asistiendo regularmente a los talleres prácticos convocados al efecto.

En febrero de este año 2020, el Foro tuvo ocasión de asistir a la primera de estas jornadas prácticas, que bajo el título "Empresa participativa" analizó los principios de implicación y colaboración de las personas, desde una perspectiva amplia e integral, reflexionando sobre las bases y las condiciones necesarias para una mayor involucración de los empleados en la empresa, a todos los niveles.

ASESORÍA LABORAL CONTINUA: RESOLUCIÓN DE CONSULTAS Y CIRCULARES INFORMATIVAS

El servicio de asesoramiento jurídico de SEA Empresas Alavesas en materia sociolaboral se está enfrentando en estos meses al reto de dar respuesta a un volumen ingente de consultas técnicas (más de 750 consultas en los últimos 3 meses), motivado por la situación de estado de alarma y suspensión total o parcial de actividad productiva ocasionada por la crisis sanitaria del Covid-19.

En los 5 primeros meses de este año 2020, dada la situación de urgencia existente desde el pasado mes de marzo, se han aprobado más de 20 Reales Decretos Leyes (más que durante todo el año 2019 completo), se han emitido multitud de Órdenes Ministeriales con efectos directos en el ámbito sociolaboral, se han dictado numerosos Criterios interpretativos por parte de la Dirección General de Trabajo y se han publicado otros tantos Boletines informativos por parte de la Tesorería General de la Seguridad, fundamentalmente referidos a las reglas de aplicación de los Expedientes de Regulación Temporal de Empleo (fuerza mayor, fuerza mayor parcial, afecciones/desafecciones de trabajadores, exoneraciones de cotizaciones a la Seguridad Social, etc..).

La profusión de nueva normativa laboral está siendo ciertamente abrumadora, pero hemos logrado informar a nuestros asociados de cuantas nuevas medidas se han ido aprobando al mismo tiempo en el que veían la luz mediante su publicación en Boletín oficial, elaborando para ello más de 45 circulares informativas, con las que hemos tratado de resumir todas y cada una de las novedades legislativas que se han producido, tratando de arrojar luz en un escenario de enorme inseguridad jurídica, dado el carácter inédito de buena parte de las regulaciones aprobadas.

Al mismo tiempo, de forma paralela, hemos intermediado en más de 250 Expedientes de Regulación Temporal de Empleo, prestando apoyo técnico en su documentación, vigilando su tramitación por parte de la autoridad laboral y velando, en definitiva, por su final aprobación y por su adecuada aplicación.

Carta del presidente

Introducción del director general

Situación ante el COVID-19

Observatorio de la afectación del COVID-19 en las empresas

La organización

Base social

Comunicación, eventos y relaciones institucionales

Relaciones laborales y negociación colectiva

Prevención y salud laboral

Empleo y formación

Innovación y ayudas

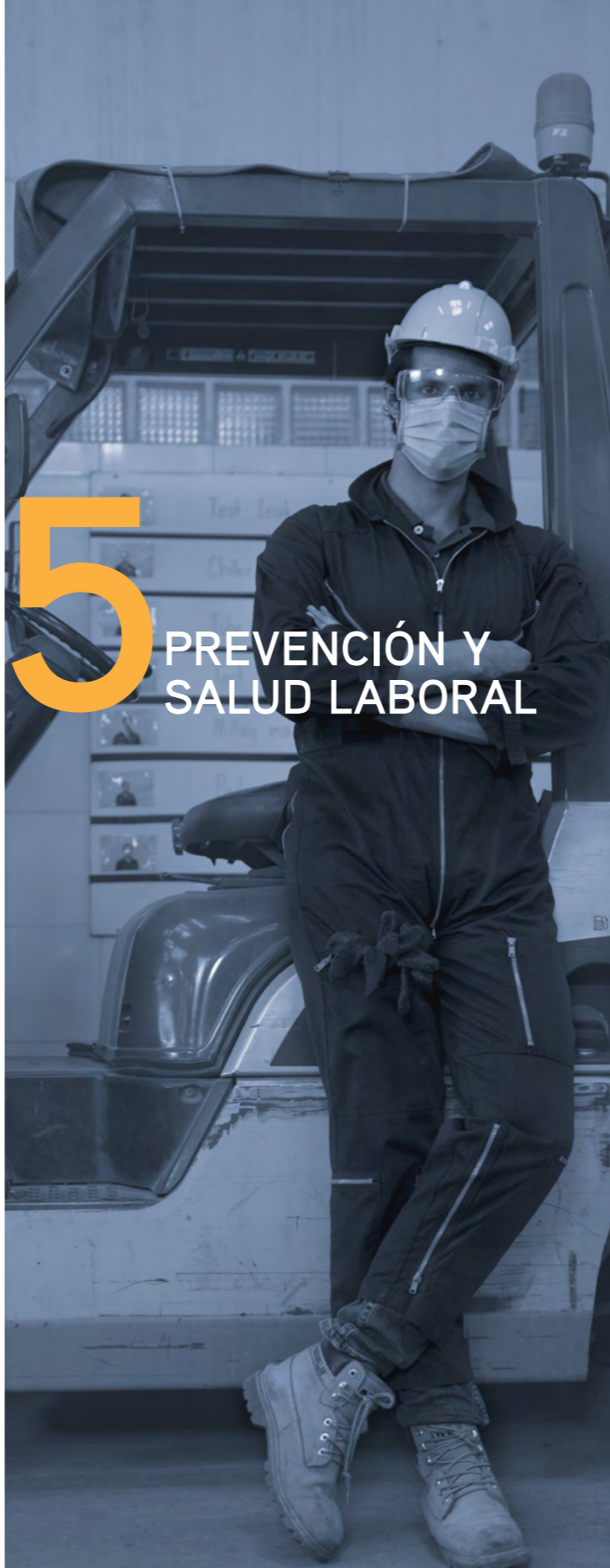
Estudios económicos

Sectores

REPRESENTACIÓN INSTITUCIONAL

La labor institucional del Área Jurídica de SEA se traduce en la participación activa de sus miembros en todos aquellos organismos y entidades del orden sociolaboral, de los que formamos parte integrante, en los que recabamos toda la información estadística de la actividad de nuestras administraciones y realizamos aportaciones de parte a los proyectos de nuevas normativas que surgen en cada momento, proponiendo mejoras e iniciativas de interés empresarial:

- Consejo de Relaciones Laborales (CRL): control e informes sobre iniciativas legislativas, labor consultiva, etc...
- Mesa de diálogo social (Gobierno Vasco, Confebask y sindicatos).
- Comisión de RRL de Confebask.
- Comisión Paritaria del PRECO (Resolución Extrajudicial de Conflictos Laborales): seguimiento de los procedimientos de conciliación o de arbitraje desarrollados en el ejercicio.
- Comisión ejecutiva de la CAPV del Servicio Público de Empleo: número de contratos, tipo de contratos celebrados, evolución del empleo por sectores, edades, etc...
- Comisión Provincial del INSS-TGSG: altas-bajas en Seguridad Social, Expedientes de Recaudación Ejecutiva, fraccionamientos de deuda, índices de litigiosidad, etc...
- Comisión provincial del FOGASA.
- ORPRICCE (organismo para la resolución de los procedimientos de inaplicación de Convenios Colectivos).



FEPRL Y SEGURMANÍA

En el ámbito de la prevención de riesgos laborales se han desarrollado diversas actuaciones de sensibilización y asesoramiento. Por un lado, tenemos las actuaciones que se han desarrollado con la Fundación Estatal para la Prevención Riesgos Laborales y por otra la realizada a través de Osalan, y que se conoce con el nombre de Segurmania. A través de este proyecto de difusión y promoción de la prevención en riesgos laborales se busca coadyuvar en la reducción de la accidentalidad más grave, como son: los aplastamientos/ atrapamientos, las caídas en altura y los contactos eléctricos. Se trata de fomentar la cultura de la conducta segura en las empresas de Euskadi.

Destacar este año la formación en PRL que se han realizado con realidad virtual tanto de trabajos en altura como de carretilla elevadora, así mismo se han seguido incorporando varios productos dirigidos a la prevención y que se han venido incorporando a la plataforma de Segurmania.

FUNDACIÓN LABORAL DE LA CONSTRUCCIÓN

En este ámbito se ha realizado a lo largo de 2019 más de 350 visitas de obra, el mayor dato de visitas de los últimos 16 años. Estas visitas se realizan de manera conjunta con los sindicatos. Un elemento sobre el que se ha trabajado de manera importante en este último año ha sido sobre un estudio que analiza las necesidades de conocimiento de los trabajadores de la construcción en las nuevas herramientas tecnológicas, como es la metodología BIM.

Carta del presidente

Introducción del director general

Situación ante el COVID-19

Observatorio de la afectación del COVID-19 en las empresas

La organización

Base social

Comunicación, eventos y relaciones institucionales

Relaciones laborales y negociación colectiva

Prevención y salud laboral

Empleo y formación

Innovación y ayudas

Estudios económicos

Sectores



6 EMPLEO Y FORMACIÓN

EMPLEO Y FORMACIÓN

La formación supone una pieza estratégica clave en nuestras organizaciones. En una sociedad en continua adaptación, de la adecuada preparación de nuestras personas, de la adaptación y desarrollo de sus capacidades y competencias y de la cualificación de nuestros trabajadores/as, dependen la calidad y eficacia de los resultados, posibilitando el desarrollo de las organizaciones y adecuación a las necesidades del mercado y contribuyendo a la empleabilidad futura de los trabajadores.

Desde su área de Empleo y Formación, SEA pone a disposición de las empresas las herramientas necesarias para la formación y permanente cualificación de las personas, para responder a retos actuales y futuros del mercado, contribuyendo al desarrollo de sus competencias y mejorando su empleabilidad a través del plan de Formación Continua de Oferta de HOBETUZ y sectorial del Metal, dirigida a trabajadores en activo y del proyecto EmpleoAraba.

En el área de Empleo, SEA durante el 2019-20 y para responder al mandato recogido en el plan estratégico de responder a las necesidades de las empresas en materia de Empleo y Cualificación, ha continuado con los trabajos de difusión del Observatorio de Empleo, Cualificaciones y Formación de EmpleoAraba, que desde el punto de vista empresarial y de la mano de las empresas generadoras de empleo, traslada la información sobre los perfiles profesionales necesarios para la contratación con objeto de propiciar de esta forma:

- La conexión entre el sector educativo y el mercado laboral.
- La extensión del modelo de formación dual en todos los tamaños de empresa.
- El relevo generacional en la empresa.
- El incremento de los programas de incorporación de los perfiles jóvenes cualificados a nuestras empresas y profesionales en búsqueda activa de empleo.
- La recualificación de las personas para adaptar sus perfiles profesionales a los requeridos por las empresas.

1. PLAN DE FORMACIÓN CONTINUA INTERSECTORIAL Y PLANES SECTORIALES

La actuación del departamento se ha centrado en identificar a medio plazo las necesidades de empleo y cualificación de las empresas del territorio para poner a disposición de nuestras empresas asociadas una oferta agrupada de formación, ágil y flexible, que permita el reciclaje y adaptación permanente de las competencias de los/las trabajadores/as a las necesidades de las industria y sectores productivos, respondiendo



a la complejidad tecnológica actual y las exigencias del mercado de trabajo, tratando de innovar en las materias impartidas y metodologías y generando un efecto tractor en las empresas asociadas, para ayudarles a detectar sus necesidades y animarles a compartir sus experiencias en procesos de capacitación y desarrollo de sus trabajadores con otras empresas asociadas a SEA, que comparten su misma problemática.

Respondiendo a estos objetivos, hemos presentado desde la Asociación Empresarial de Álava un plan de Oferta, que pueda dar respuesta a las necesidades de formación de 800 empresas y 2.400 trabajadores/as en el periodo diciembre 2018 – junio 2021 con 254 acciones de formación y más de 7.000 horas de formación.

Medición de la satisfacción del asociado y de la calidad del servicio de formación y desarrollo.

Según los datos obtenidos en la encuesta de satisfacción del pasado ejercicio, los participantes han calificado con una media de sobresaliente las acciones formativas que SEA ha organizado. A través del sistema de calidad se realiza un riguroso control de la adecuación de la oferta a las necesidades de las empresas, garantizando la calidad de las acciones impartidas y respondiendo a las exigencias y expectativas de las empresas asociadas.

2. PROGRAMAS DE SEA EMPLEO.

2.1.- Becas SEA Empresas Alavesas – Fundación Vital (16ª edición de programa de becas para jóvenes titulad@s)

Tras los resultados de los ejercicios anteriores y con una incorporación de los titulad@s al mercado de trabajo superior al 90%, hemos articulado una decimosexta edición del programa de formación práctica en empresas, dirigido a jóvenes titulad@s que realizan una estancia práctica de 5 meses en empresas alavesas.

Las estancias en las empresas, posibilitan a l@s titulad@s el desarrollo de los conocimientos y competencias adquiridas durante su formación, en las tareas propias de su cualificación profesional y ofrecerán posibilidades reales de inserción al mercado de trabajo en un momento donde la

incorporación de nuestros jóvenes titulados es complicada.

SEA complementa la formación técnica del titulad@, con formación en “Herramientas para una mejor gestión en la búsqueda de empleo”.

2.2.- FP y Formación Dual

SEA Empresas Alavesas y Confebask han venido colaborando con los sucesivos Departamentos de Educación del Gobierno Vasco en el ámbito de la Formación Profesional desde hace 25 años. Esta colaboración público-privada ha sido fundamentalmente, junto con el trabajo compartido entre las empresas y los centros de Formación Profesional para desarrollar un modelo de Formación Profesional que es referente en Europa, y que ha recibido importantes reconocimientos.

Las actuaciones durante este ejercicio se han centrado en:

- Visitas de centros de Formación Profesional a Empresas para conocer buenas prácticas.
- Diferentes acciones coordinadas con CONFEBASK y los centros de FP para el incremento de la matrícula de FP y extensión del sistema de Formación Profesional Dual.
- Coordinación con la Viceconsejería de FP e IVAC, para el desarrollo de las convocatorias del dispositivo para el reconocimiento de las competencias profesionales y acreditación profesional.

Carta del presidente

Introducción del director general

Situación ante el COVID-19

Observatorio de la afectación del COVID-19 en las empresas

La organización

Base social

Comunicación, eventos y relaciones institucionales

Relaciones laborales y negociación colectiva

Prevención y salud laboral

Empleo y formación

Innovación y ayudas

Estudios económicos

Sectores

- Visitas a empresas en Álava, para un seguimiento tanto de las empresas que han acogido a alumnos que realizan la FCT como empresas que han participado con la contratación de alumnos con el nuevo modelo Dual y, así, recoger las impresiones, los procesos de mejora y adecuación a la necesidad de dichas empresas alavesas con objeto de que la formación de los nuevos profesionales vaya en sintonía con la realidad empresarial y responda a sus necesidades.
- Formación de I@s instructores/as de empresas de FP Dual

2.3.- EmpleoAraba

EmpleoAraba es un proyecto que surge en el 2016 de SEA Empresas Alavesas y Fundación VITAL con objeto de prever y dar respuesta a las necesidades de empleo y cualificación de las empresas del territorio.

El segundo observatorio de necesidades de empleo y cualificación de las empresas alavesas para el 2018-2019 realizado por SEA Empresas Alavesas reflejó que las empresas tenían la necesidad de incorporar 5.994 nuevos profesionales, una demanda que se repetiría durante el siguiente ejercicio; es decir, 12.000 empleados en dos años.

En febrero de 2020 finalizó de la mano de las empresas Alavesas el Tercer Observatorio de Empleo y Cualificación del territorio, cuyos datos no han sido publicados a la espera de evaluar el impacto y evolución de la afectación de la crisis del COVID- 19 en el empleo.

Qué servicios prestamos:

Asesoramos y ayudamos a las personas desempleadas a adecuar su perfil formativo y de competencias profesionales a las necesidades detectadas en el mercado alavés

Integramos los currículums de las personas demandantes de empleo en una base de datos que nos permite seleccionar candidaturas adecuadas a los perfiles demandados por las empresas alavesas poniendo en contacto a ambas partes



ACTUACIONES EMPLEOARABA 2019-2020:

- Estudio de necesidades de empleo 2020-2021: Observatorio de empleo de Álava 2020-2021.

Con el objetivo de actualizar las necesidades de empleo y cualificación de las empresas alavesas, SEA Empresas Alavesas ha llevado a cabo una nueva edición de la encuesta que ya en 2016 y 2018 realizó entre sus empresas asociadas.

El fin del observatorio de empleo y cualificación de SEA es profundizar en el conocimiento del mercado de trabajo y sus necesidades y exigencias, obteniendo la información precisa de quienes directamente contratan.

De nuevo en esta edición, hemos recogido información de primera mano sobre las expectativas y previsiones respecto a la actividad y el empleo a contratar, las tipologías y perfiles profesionales que se demandan, cualificación y formación necesarias, y las dificultades que manifiestan las empresas para encontrar a los profesionales que precisan en el 2020-2021.

Una vez más, hemos encontrado una amplia respuesta, 200 empresas han participado en representación proporcional de los diferentes sectores y tamaños que componen nuestra economía y tejido empresarial.

- III Feria de Empleo y Empresas de Miranda de Ebro. Celebrada el 2 de octubre en Miranda de Ebro (Pabellón Multifuncional de Bayas). Aportamos ofertas de empleo de las empresas que tienen su domicilio social cerca de la localidad organizadora.

Se acercaron al stand 48 interesados en conocer nuestro servicio y presentar su interés en la búsqueda de empleo

- Estudio de necesidades de empleo y cualificación de grandes empresas

Se han realizado reuniones y mantenido entrevistas personales con los máximos responsables de las grandes empresas de SEA para establecer y concretar sus necesidades de empleo a corto medio plazo. Estrategia que se mantendrá activa a lo largo de todo el año.

- Difusión del servicio de empleo y captación activa de nuevas empresas

Web y LinkedIn con información sobre los servicios y las ofertas abiertas con el objetivo de atraer a posibles candidat@s.

- Proyecto País Vasco Empleo - CFSK (recolocación, talento...)

En relación al OBSERVATORIO DE EMPLEO realizado se está realizando un estudio sobre posibles actuaciones para la atracción del talento para la CAPV, la recolocación de trabajadores y nuevas incorporaciones de nuevos trabajadores a través de Formación Dual bajo Certificados de Profesionalidad.

- II edición Back to Araba.

Dentro de las actuaciones que desde EmpleoAraba llevamos a cabo para dar respuesta a las necesidades de contratación de las empresas asociadas, el pasado 26 de diciembre tuvo lugar en el Museo Artium el segundo encuentro Back to Araba - Talent Forum, una cita en la que se puso en contacto a profesionales alaveses que se encuentran fuera de esta provincia con empresas del territorio.

Back to Araba reunió a 207 profesionales de alta cualificación que se encuentran trabajando y/o estudiando fuera del territorio y que,

sobre todo, desean volver a casa.

Participaron en este foro 35 empresas tractoras del territorio que buscan talentos para contratación, 15 de ellas a través de una presentación previa de la empresa y un stand para atención a los interesados y 20 más bajo nuestra representación presencial.

Carta del presidente

Introducción del director general

Situación ante el COVID-19

Observatorio de la afectación del COVID-19 en las empresas

La organización

Base social

Comunicación, eventos y relaciones institucionales

Relaciones laborales y negociación colectiva

Prevención y salud laboral

Empleo y formación

Innovación y ayudas

Estudios económicos

Sectores



• Campaña de acercamiento de la empresa al sector educativo “Gure Enpresak”

El desarrollo tecnológico y los nuevos hábitos de consumo están permitiendo descubrir nichos laborales inimaginados donde la población más joven juega un importantísimo papel dado que son ellos y ellas los que formarán parte de las empresas del futuro más inmediato.

Para ello, nos queremos acercar al sistema educativo y poder dar a conocer la amplia y reconocida experiencia de los empresarios y empresarias de nuestro tejido industrial.

Se han realizado 15 encuentros, en 8 centros del municipio, donde se ha entrado en contacto con 686 alumn@s de 4º ESO y 1º y 2º de Bachillerato.

• Despertando vocaciones STEM – Proyecto Embajadoras Alavesas:

Embajadoras STEM Alavesas es una red formada por jóvenes

unidas por la decisión clave que tomaron para su futuro profesional: optar por una educación/profesión STEM.

Con el fin de dar a conocer las oportunidades de la industria alavesa, las jóvenes contarán sus experiencias a través de redes sociales, medios de comunicación y charlas presenciales en centros educativos.

Se trata de unir esfuerzos para ayudar a otras jóvenes a encaminar su carrera profesional con éxito.

A futuro, la red colaborará en la realización de estudios que analizarán la evolución de la figura de la mujer en la industria alavesa.

• Programa de Coaching para la búsqueda activa de empleo.

Coaching para la activación de competencias profesionales y personales, y acompañamiento en la búsqueda activa de empleo, en perfiles de alta cualificación.

Se establece una planificación de 6 grupos de acompañamiento durante el periodo 2020, con el fin de atender a profesionales del territorio en búsqueda activa de empleo, o de una mejora laboral. Inicialmente se trata de un programa presencial, que ha sido adaptado a modalidad online para dar continuidad a su desarrollo.

• Programa de Herramientas para la búsqueda activa de empleo

Acompañamiento dirigido a perfiles de baja cualificación/sin cualificación, derivados de programas formativos realizados por el Ayuntamiento de Vitoria-Gasteiz.

Se atiende a 38 personas en el periodo marzo-septiembre 2019, realizando además contacto con empresas asociadas para facilitar el acceso a periodo de prácticas de los integrantes de las formaciones municipales, que han desarrollado el programa, y junto con

SEA Formación, se realiza también una búsqueda específica de Complementos/Refuerzos formativos para ofertar a cada uno de los grupos, en función de la formación de procedencia.

• Colaboración Lanzaderas Empleo Álava – Jornada Interlanzaderas

Presentación del Observatorio de Empleo y Cualificación de Álava, y atención directa de cada una de las personas participantes en las 3 lanzaderas de empleo de Álava.

• Nuevas tecnologías para el Empleo 4.0.

Un nuevo ciclo de píldoras formativas organizado en colaboración con Egibide y Mondragon Unibertsitatea para analizar y reflexionar sobre la evolución de las nuevas tecnologías y el impacto que dicha evolución está teniendo en la empresa y en el empleo.

• Boletín de Talento EmpleoAraba

Boletín mensual de difusión de perfiles profesionales entre nuestras empresas asociadas, para promocionar de esta forma su búsqueda activa de empleo, más allá de los procesos de selección que estemos gestionando a través de nuestro Servicio de Empleo, y a los que también les podamos derivar.

Tomaremos como punto de partida los grupos de participantes de Programas de Coaching para búsqueda activa de empleo, programa de prácticas en empresas SEA – Fundación Vital, perfiles fidelizados de nuestras dos ediciones Back to Araba – Talent Forum, etc.

Carta del presidente

Introducción del director general

Situación ante el COVID-19

Observatorio de la afectación
del COVID-19 en las empresas

La organización

Base social

Comunicación, eventos y relaciones
institucionales

Relaciones laborales y negociación colectiva

Prevención y salud laboral

Empleo y formación

Innovación y ayudas

Estudios económicos

Sectores



7 INNOVACIÓN Y AYUDAS

INNOVACIÓN

ENCUENTROS EMPRESARIALES TOP EUSKADI

Este año los Encuentros Empresariales se han vuelto a centrar en la innovación en los procesos de relación con clientes y proveedores, la logística, la sostenibilidad y economía circular, la digitalización, la movilidad y los nuevos modelos organizacionales y de gestión de personas ligados a cultura y valores. Este año podemos destacar las visitas a Flanker y Fp Donibane.

AGORA 4.0

SEA ha seguido participando de manera muy intensa en la iniciativa ARABA 4.0, que tiene como objetivo principal la difusión y potenciación de la industria 4.0 entre las empresas alavesas y la sociedad. Para ello se ha desarrollado y potenciado con contenidos una importante web sobre la Industria 4.0, donde se incorporan iniciativas de sensibilización y buenas prácticas, noticias, formación, información sobre desarrolladores/implantadores de tecnologías 4.0, etc.

ESTUDIO PROYECTOS I+D+i

En 2019 se ha seguido desarrollando una iniciativa consistente en la identificación y certificación de los proyectos de innovación que desarrollan las pequeñas empresas alavesas. El número de empresas analizadas este año han sido 25 de las cuales 10 desarrollaban proyectos calificados como de Innovación Tecnológica.

Este año podemos destacar un nuevo programa cuyo objetivo principal es la sensibilización de las pymes sobre la importancia de la innovación y las ventajas fiscales, así como de la mejora de competitividad que esto supone. En 2019 se han visitado un total de 47 empresas, de las que 25 corresponden al sector industrial.

SERVICIO DE AYUDAS

Al igual que en años anteriores, SEA ha seguido ofreciendo a las empresas el Servicio de Ayudas a través de los Boletines Empresariales, poniendo a disposición de las empresas información de las ayudas en vigor concedidas por los organismos públicos de distintos niveles de competencia: Fondos y Programas Europeos y Subvenciones de ámbito nacional, autonómico, provincial y municipal.

Asimismo, se ofrece un servicio individualizado en lo que respecta a la asistencia técnica en el asesoramiento para la obtención de apoyo y financiación oficial y los trámites que deben seguirse para

la misma.

Por otro lado, con el objetivo de detectar las necesidades de corto y medio plazo de las empresas, se ha seguido utilizando el servicio a través del cual se identifican sus proyectos de inversión para poder actuar con mayor efectividad en el asesoramiento de ayudas y en la minoración de los posibles problemas que puedan surgir. Para ello se remiten las convocatorias en vigor que les pudieran resultar de interés en el momento en el que las distintas Administraciones Públicas las publican.

Respecto a la búsqueda de nuevas fuentes de financiación para las empresas, siguen vigentes los acuerdos con entidades bancarias tales como los realizados con Kutxabank para facilitar la renovación de infraestructuras productivas (Makina Berria), y con Laboral Kutxa, para impulsar la competitividad.

Captación de ayudas y divulgación:

Desde SEA se analizan las diferentes ayudas que se han publicado en los boletines oficiales y en diferentes fuentes de información como son las recogidas en el ICO, CDTI, SPRI, etc. Esta información ha sido clasificada conforme a la temática de financiación, sector y organismo concedente y ha sido cruzada a su vez con las empresas que nos identificaron a lo largo del año sus previsiones de inversión y necesidades de financiación.

La difusión a las empresas se ha realizado en formato electrónico, habiéndose enviado a lo largo del año más de un centenar de comunicaciones.

Son, un año más, los programas del Gobierno Vasco los que han tenido una mayor difusión, con un 62% del total de ayudas difundidas, seguidas de las ayudas forales con un 16%, los programas municipales con un 12% y los programas estatales con un 10%.

Asesoramiento

En lo que respecta al asesoramiento a las empresas, este se realiza a través del contacto personal, la atención telefónica y telemática y las habituales visitas que se realizan a las empresas con el fin de detectar su actividad y necesidades.

Otra de las tradicionales funciones del Servicio de Ayudas es la resolución de problemas y cuestiones varias suscitadas en casos puntuales, ante la administración y entidades como son los plazos, importes, documentación necesaria, recursos, etc.

En 2019, del total de consultas recibidas por este servicio un 75%

ha sido relativo a programas de apoyo de Gobierno Vasco, un 14% relativo a programas municipales, un 8% sobre programas forales y el restante 3% sobre programas estatales.

En concreto, cabe destacar que un 28% de las consultas recibidas han sido relativas a la Mejora de la Competitividad e I+D+i. Las ayudas sobre eficiencia energética y movilidad eficiente han alcanzado el 22% de las consultas recibidas, al igual que las relativas a la contratación. Le siguen las consultas sobre programas de apoyo a la modernización y rehabilitación, con un 11%. Y, por último, se han registrado cuestiones sobre inversión en maquinaria (8%), seguros de viñedo (6%) y para la reanización de la TDT (3%).

Servicio de Información Empresarial Europea

El Servicio de Información Empresarial Europea ha seguido manteniendo el formato tradicional de atención de consultas especializadas a aquellas empresas que se interesen por cualquier novedad relacionada con la actividad de la Unión Europea.

Asimismo, se han elaborado recopilaciones de la actualidad comunitaria dirigidas a informar a las empresas sobre las novedades que les puedan resultar de interés teniendo en cuenta el sector en el que desarrollan su actividad profesional. En concreto, se han enviado comunicaciones relativas a:

- Ayudas y programas de financiación europeas disponibles.
- Legislación comunitaria vigente.
- Información sobre los mercados de terceros países.

Por último, y como refuerzo de la misión de información europea, este Servicio también ha desarrollado actividades encaminadas a promover la cooperación transnacional de empresas y organismos alaveses dentro de la UE.

Carta del presidente

Introducción del director general

Situación ante el COVID-19

Observatorio de la afectación del COVID-19 en las empresas

La organización

Base social

Comunicación, eventos y relaciones institucionales

Relaciones laborales y negociación colectiva

Prevención y salud laboral

Empleo y formación

Innovación y ayudas

Estudios económicos

Sectores

8 ESTUDIOS ECONÓMICOS

ESTUDIOS E INFORMES ECONÓMICOS

En el 2019 se ha seguido trabajando en los tradicionales informes económicos, de los que podemos destacar los tres barómetros empresariales que se han elaborado y que incorporan diversas cuestiones sobre la Industria 4.0. Por otro lado, se han elaborado cinco newsletter económicas donde se analizan diversos indicadores económicos, y seis análisis comparativos sobre los ritmos de recuperación de la economía alavesa y su comparativa con el País Vasco.

A su vez destacar también en el 2019 la elaboración de diferentes análisis económicos sectoriales así como análisis de diferentes indicadores económicos como el PIB y el empleo.

6º CICLO FINANCIERO

En 2019 se ha celebrado el 6º Ciclo Económico-Financiero con la colaboración de ELKARGI, donde el objetivo principal ha sido entender y gestionar las finanzas de la empresa. Las temáticas tratadas se han centrado en la evaluación y gestión de proyectos de inversión, los conceptos fundamentales de la gestión de costes, la definición de una estructura óptima de capital, la gestión empresarial de la morosidad y la financiación no bancaria.

9 SECTORES

ASOCIACIÓN DE MANTENEDORES E INSTALADORES DE CALOR Y FRÍO DE ÁLAVA (AMACYFA) Y FEDERACIÓN VASCA

Hemos continuado trabajando junto a la Dirección de Seguridad Industrial del Gobierno Vasco, Nortegas, así como con otras organizaciones vascas sectoriales, en el grupo de trabajo para evaluar la utilización que se está haciendo de las tuberías de multicapa en las instalaciones receptoras, así como sobre la situación de las instalaciones en las fachadas tras las actuaciones de rehabilitación energética en edificios existentes.

Así mismo, se mantienen las colaboraciones con CNI a nivel nacional e intersectorialmente con asociaciones afines como la de Instaladores eléctricos y de telecomunicaciones de Álava, UNECA o Afogasca, en la línea de trasladar información e iniciativas importantes de carácter sectorial, como la realización de jornadas en colaboración con los centros de formación, así como visitas a edificios emblemáticos “abiertos por obras”.

ASOCIACIÓN VASCA DE EMPRESAS CONSTRUCTORAS DE MOLDES Y MATRICES (ASVAMM)

A lo largo de este ejercicio hemos seguido informando a las empresas asociadas de toda actividad sectorial de carácter general, incidiendo en las misiones directas o inversas organizadas por la Federación nacional FEAMM

Así mismo, una representación de ASVAMM asistió a la asamblea anual de FEAMM organizada por la asociación de empresas fabricantes de moldes y matrices de Valencia, ACOVEM, durante la cual se visitaron importantes empresas valencianas del sector.

BMA BODEGAS MARQUISTAS DE ÁLAVA

Desde el sector, de la mano de SEA Empresas Alavesas y con el apoyo de la Diputación Foral de Álava, hemos continuado con las jornadas formativas dentro del proyecto ARDOLEKU, “gastronomía y vino”. Un punto de información profesional enoturístico y enogastronómico en Vitoria-Gasteiz, cuya finalidad es la de trasladar de manera eficiente tanto a empresas vinícolas como al sector de hostelería y hotelería, todas las novedades que en estas materias se van generando.



Carta del presidente

Introducción del director general

Situación ante el COVID-19

Observatorio de la afectación del COVID-19 en las empresas

La organización

Base social

Comunicación, eventos y relaciones institucionales

Relaciones laborales y negociación colectiva

Prevención y salud laboral

Empleo y formación

Innovación y ayudas

Estudios económicos

Sectores

CECAP ÁLAVA

La actividad de la Asociación de centros de formación no reglada de Álava ha ido de la mano de la desarrollada por parte de CECAP Euskadi. En este sentido se ha informado puntualmente a todas sus empresas asociadas sobre las novedades producidas en materia de empleo, formación bonificada, formación profesional, Hobetuz o Lanbide, tanto a nivel local, provincial, autonómico como estatal.

ASOCIACIÓN DE INSTALADORES ELÉCTRICOS Y DE TELECOMUNICACIONES DE ÁLAVA

En este periodo ha destacado la celebración de la 3ª edición del congreso CONNECT, punto de encuentro del sector de las instalaciones eléctricas, la eficiencia energética, la domótica, el autoconsumo y las telecomunicaciones. Todo, de la mano de los principales fabricantes del sector.

En este periodo ha destacado también el trabajo informativo, junto a FENIE, de todo lo relacionado con el nuevo dividendo digital, así como la realización de jornadas y talleres formativos para las empresas asociadas.

Así mismo, se ha trabajado en la promoción del sector y de la profesión dentro del ámbito educativo, con jornadas en diferentes centros de formación.

Finalmente, seguimos trabajando en el proyecto de eficiencia energética en comercio y hostelería dentro de la Federación Vasca, FEVIE.

SEA MADERA Y MUEBLE

En este periodo, se ha continuado impulsando el desarrollo de acciones intersectoriales como la visita al edificio Passivhaus más alto del mundo o la visita al centro de formación profesional Donivane de Navarra, de la mano de la Asociación de empresarios de la madera de Navarra, ADEMAN.

Hemos continuado, junto a Baskegur, defendiendo los intereses del sector forestal y de la 1ª transformación dentro de la Mesa de Trabajo Forestal de la Diputación Foral de Álava, apoyando a las empresas alavesas importadoras de madera de fuera de la UE en el cumplimiento de la normativa EUTR, y trabajando en un proyecto de diagnóstico de necesidades formativas tanto de los/las trabajadores/as del sector como de potencialmente insertable en el sector.

ASOCIACIÓN DE PANADERÍAS DE ÁLAVA ARABAKO OKINDEGIEN ELKARTEA

En este periodo ha destacado el curso sobre métodos de panificación con aplicación de frío positivo realizado de la mano del maestro panadero Xabier Barriga.

Sigue en marcha el proyecto para la reducción de sal en el pan, junto al Departamento de Salud del Gobierno Vasco y junto a este mismo departamento se ha puesto en marcha un trabajo sobre la alimentación saludable y el papel del pan en la misma.

Finalmente, seguimos avanzando en el proyecto de desarrollo de pan con cereal Eusko Label, esto de la mano del centro tecnológico Hazi, con la participación del resto de las asociaciones provinciales de Bizkaia y Gipuzkoa, y bajo el liderazgo de la Federación Vasca de Panaderías.

ASOCIACIÓN DE ESTACIONES DE SERVICIO DE ÁLAVA

La asociación ha continuado durante este periodo trabajando, junto a las asociaciones de Gipuzkoa, AEGA, y de Bizkaia, ESTASERBI y con Gobierno Vasco, a favor de dar solución a la problemática de los tanques transformados de doble pared y sus sanciones, así como las labores realizadas respecto a las estaciones de servicio desatendidas. También se ha trabajado junto a Gobierno Vasco la puesta en marcha y homologación de un libro de mantenimiento telemático.

Así mismo se han mantenido conversaciones para la incorporación de la asociación a la Confederación Española de Estaciones de Servicio (CEEES).

SEA HOSTELERÍA-OSTALARITZA

A lo largo de este tiempo se han desarrollado diversas acciones formativas y talleres sobre diversas temáticas, dentro del convenio firmado con el Departamento de Turismo y Comercio del Gobierno Vasco para potenciar la profesionalización del sector. Estas acciones han tratado de cubrir las necesidades de las empresas del sector en materias como técnicas de barra y sala, coctelería, control de escandallo de costes o la traducción de cartas y menús. Así mismo, se ha colaborado en campañas institucionales vinculadas al turismo sostenible, mejora de competitividad de empresas turísticas o las buenas prácticas en materia de consumo, tanto para hostelería como para hotelería.



Elena Martín, presidenta de SEA Hostelería, y su vicepresidente, Juan Carlos Antolín

La actividad provincial se ha complementado con la colaboración con la VI Semana Grande del Pintxo de Álava, con el curso de panadería de la mano de la Asociación de Panaderías de Álava o con las actividades desarrolladas dentro de la iniciativa “ARDOLEKU, gastronomía y vino”.

SEA UNECA

El sector ha seguido trabajando junto a las organizaciones territoriales de Bizkaia (Ascobi) y Gipuzkoa (Ascongi) en objetivos comunes como la modificación de los módulos de la VPO, el proyecto de Decreto de Habitabilidad o la promoción del proyecto de rehabilitación de la Calle Coronación, todo dentro del ámbito de actuación de Gobierno Vasco y Visesa.

El sector ha trabajado también en proyectos como el de aseguramiento de la calidad del yeso o los retos de los nuevos técnicos de obra.

Así mismo ha colaborado en las Mesas de Eraikune, con la intención de promocionar BIM entre sus empresas asociadas.

Finalmente, ha mantenido contactos con el Ayuntamiento de Vitoria-Gasteiz para la búsqueda de entendimientos en la problemática de las parcelas de Ensanche XXI y en la búsqueda de una mayor agilidad en la concesión de licencias.

COMPRA AGRUPADA

A finales de 2019 se llevó a cabo la 8ª compra agrupada de energía, que ha contado en esta ocasión con la participación de la Federación de empresarios de Toledo (FEDETO), con lo cual ya son 15 las organizaciones empresariales que forman parte de este proyecto liderado por SEA Empresas Alavesas, con el asesoramiento técnico del Grupo ASE.

En esta compra agrupada se licitaron 91,5 GWh de energía de 1.034 puntos de suministro, que tenían un valor en factura de 7.079.844,66 euros y que fueron adjudicados a la comercializadora TOTAL, por un valor de 5.905.907,35 euros con el consiguiente ahorro medio de un 16,6%.

